

-

XIV
4
2008

-



:

, ; ; (-
); ; ; , -
 . . ();
 . . ; ; . . (-
); . . ; . . ;
 . . ; ; . . ; -
 . . ; ; . .

:

. (); . . ();
 . . (); , ,
 (); , . . ();
 , . . (); ,
 . (); , . .
 (); . . ();
 , . (); . .
 (); , . . ()

1706

77-7054

, ! “ 3.03.2002 . ”

1995
: 140001, , . , 200
(): 8 (7182) 60-50-93
-mail: press@rncenter.kz



	:	· · ·	7-8
		· · ·	14-20
		· · ·	21-25
		· · ·	25-29
		· · ·	30-33
«	-	· · ·	33-38
	»	· · ·	38-42
		· · ·	43-49
		· · ·	49-73
T XIV		· · ·	74-77
4		· · ·	77-78
2008		()	

· · ·	-	79-81
· · ·	-	81-82
· · ·	-	83-91
· · ·	-	92-94
)	-	94-96
I-	-	97-102
I	-	102-103
()	-	104-105
· · ·	-	106-107
· · ·	-	107-110
	-	111-116
» 2008 «	-	117-120

VOPROSY MENTAL'NOY MEDETSINY I ECOLOGII

TABLE OF CONTENTS

EDITORIAL CLAUSES

FOUNDERS:

<i>Makarov V. V.</i> The future of psychotherapy	7-8
<i>Makarov V. V.</i> The expanded theses of the annual report of the president to the congress of the professional psychotherapeutic league	14-20

PSYCHOTHERAPY

Professional Psychotherapeutic League

<i>Kirilyuk S. S.</i> Games of the medical world	21-25
<i>Sorokina M. A., Matsiyevskaya L. L.</i> Experience of the complex approach to correction of psychic adaptation disorders in participants of tutorial process in medical school	25-29

PSYCHIATRY

RPSE «Republican Research- and-Practical Center of Medical-Social Drug Addiction Problems»

<i>Altynbekov S. A., Negaj N. A.</i> The basic socially-demographic characteristics of mentally sick, being on out-patient compulsory treatment	30-33
<i>Rakishева A. S., Savelyeva O. L., Nazarova S. P., Tagambaeva L. G.</i> Depressions at children's and teenage age	33-38
<i>Raspopova N. I.</i> Affective mechanisms of suicide behaviour at persons with mental frustration	38-42

NARCOLOGY

<i>Katkov A. L.</i> The basic referent points and the criteria of sufficiency considered by development, registration and examination of long-term strategic plans on quality management of the narcological help	43-49
<i>Katkov A. L.</i> Standard requirements to registration of long-term strategic plans on quality management of the narcological help	49-73

BOUNDARY PATHOLOGY

Volume XIV

4

2008

Published 4 times
in a year

<i>Rakishева A. S., Tagambaeva L. G., Savelyeva O. L., Nazarova S. P.</i> Syndromes of deficiency of attention	74-77
<i>Shushkevich V. I., Stolyarova V. V., Gershman V. V., Bazyak Y. I.</i> The application of thianeptin (coaxil) at persons of advanced age in conditions of a city polyclinic	77-78

<i>Shushkevich V. I., Stolyarova V. V., Gershman V. V., Bazyak Y. I.</i>	
Psycho-pharmacotherapy of the sick with arterial hypertension and depression in conditions of general somatic polyclinics	79-81
<i>Shushkevich V. I., Stolyarova V. V., Gershman V. V., Bazyak Y. I.</i>	
Efficiency of carbamazepine at a chronic daily headache	81-82

PSYCHOLOGY OF HEALTH. VALUEOLOGY.

<i>Maksimova E. V.</i>	
The influence of the structure of the person on professional success of managers of the companies of sphere of information technologies	83-91

THE INFORMATION, REVIEWS

<i>Altynbekov S. A., Negaj N. A.</i>	
Persons with mental and behavioural frustrations in aspect of their public danger (the review of the literature)	92-94
<i>Time position about the All-Russian Council on psychotherapy and consultation</i>	94-96
<i>The report of the 1-st session of the All-Russian council on psychotherapy and consultation</i>	97-102
<i>Resolution I of the All-Russian congress of psychotherapists and councilors</i>	102-103
<i>Resolution X (Anniversary) of the Congress of the Professional psychotherapeutic league</i>	104-105

NECROLOGUES

<i>Makarov V. V.</i>	
To the memory of the friend	106-107
<i>Katkov A. L.</i>	
About Yuriy Valentik	107-110
<i>The resume</i>	111-116
<i>The bibliography to magazine «Questions of mental medicine and ecology» for 2008</i>	117-120

(1985). :« - , -
1985 1990 , - 1996 , . -
« » - ().
(). - -
« »... 2011 , - 2014.
1985 ,
2017 .
[. (1999)
].
(1985) , -
(1985),
:« , , -
« -
» , , -
: , -
».
« ».
(1985): «
» . «
? ?
(, , .
« » ,).
» . ,
-
» .



1. The first part of the document discusses the importance of maintaining accurate records of all transactions. It emphasizes that proper record-keeping is essential for ensuring the integrity and reliability of financial data. This section also highlights the role of internal controls in preventing errors and fraud.

2. The second part of the document focuses on the implementation of robust internal control systems. It outlines the key components of such systems, including segregation of duties, authorization procedures, and regular monitoring. The text stresses that these controls are not only necessary for compliance but also for the overall success of the organization.

3. The third part of the document addresses the challenges associated with maintaining accurate records in a complex and rapidly changing business environment. It discusses the need for continuous improvement and the adoption of new technologies to enhance the efficiency and accuracy of record-keeping processes.

4. The fourth part of the document provides a detailed overview of the various types of records that must be maintained, including financial statements, tax records, and legal documents. It explains the specific requirements for each type of record and the consequences of non-compliance.

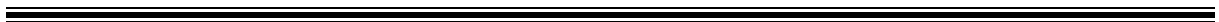
5. The fifth part of the document discusses the importance of training and education in ensuring that all employees understand their responsibilities regarding record-keeping. It emphasizes that a strong culture of accuracy and integrity is essential for the success of any organization.

6. The sixth part of the document provides a summary of the key points discussed in the previous sections. It reiterates the importance of accurate record-keeping and the role of internal controls in achieving this goal. The text concludes by encouraging organizations to take a proactive approach to record-keeping and to continuously seek ways to improve their processes.



XXI

«
Journal "Psychotherapy",
» (World



. . . ,
 , ! , -
 ! , 19 , ; - -
 - , .
 , , - ,
 , - ,
 - - -
 , - (-), -
 - , -
 , - ,
 ; - -
 ; -
 , - 15 , -
 : - 31 .
 1. -
 2. - 36 , -
 , - -
 - -
 - , -
 - ; - -
 , -
 , -
 , -
 , -
 (). V -
 , -
 - , -
 ,





2500.

«

».

«

».

6

«

».

«

».



»

:«

»;

« ».

«

»

».

».

»,

!

I

()

?

, . - - : « -
 , , - - : -
 . - - ?», - 21 - 25
 , , - 2009 ; -
 . - XV - 2 - 5 2009 .
 , . -
 . « » . -
 . 4 11 2008 VI . -
 . , 9 18 2009 -
 , . - , 2009
 , . VII -
 . 2009 -
 I . -
 . 87 V -
 , . - , -
 . - -
 . - , -
 , - , -
 , - , -
 . 12 - , -
 - I -
 (,) 30 -
 8 2009 ; , - !
 (), 3 2008 .

. . .
 -
 ,
 ,
 ,
 :)
 ;)
) -
 () - II [3].
 « »,
 », « » « »,
 .
 -
 .
 : (),
),
 ,
 :
 -
 ,
 ;
 ;
 , :) 3 - 6
 ;)
 « ») (, ;)
).
)
 « » « »;
) /
 ; /
)
 () , : « , -
 , , ,
 ;
 -) ».
 , (

: « , ?». / (- « !, -), -
 , , (,)
 , . ()
 , . ()
 : « (,)
)!». , , (,)
 (, , (, , »-
 : , ! . . .
 (!), , - (!).
 , -
 (. . , . .).
 , « ».
 / « ».
 ! . . .
 , - : .
 - ,
 - , - 3.
 , - « I
 « »². ».
 , , ()
 , .
 : ()
 « , ?». -
 : « , ».
 (, - -
): « , , , .
 ».
 I . II .
 : (- ,

² ().

1. : <http://yanko.lib.ru>
2. — . — . : , 2000. — 387 .
3. . . . , — . : , 2004. — 112 .
4. . — . : , 1998. - 323 .

... . . . , . . .

... [1, 4, 6, 11].

[7, 10].

... ;

«...» (). - 01» P, «...» «...» (, . -). [12, 14, 15]. : («...») («...») [13]. «PDS» (. ,). (() () . [9]. «...» «...» (), «...». [3, 5]. [15]. :) ;) «...» ;) (3 - 4) ;) [8]. «Statistica 6.0» «Excel 2000».

(),

,

[2, 16].

,

,

»(, «

,

(50%,

),

((

).

) 40%.

,

()

(

) (

,

1

» «

20 5 15 (;

)

(,

1

(M±m)

	-	5	10	15
	2,916±0,192	2,768±0,215	2,656±0,209	2,302±0,091 **
	17,7±3,6%	11,0±1,9%	13,5±4,6%	8,9±1,5%*
	4,665±0,349	4,161±0,257	4,210±0,312	3,766±0,283
	1,902±0,264	1,626±0,159	1,539±0,285	1,393±0,145

: - ; * - <0,05, ** - p<0,01.

9 - 10
36 - 40

(3),
) ,
« » (1),
« » (2
) , «
» (5).

() ,

(« » , «
» , «
» , «
» , «
») .

() -

« »

1. , 1988. – 270 .
2. // . – 1993. – . 19, 1. – . 91 - 98.
3. : . – : – 89, 2000. – 224 .
4. , 2005. – 412 .
5. - : . – . : - , 2005. – 992 .
6. / , // (27 2008) / , , 2008. – . 177 – 179.
7. – . : « - » , « » , 1997. – 304 .
8. / – . : , 2006. – 752 .
9. - () . – . : - , 2001. – 336 .
10. – . : , 1990. – 368 .
11. // / – , 1994. – . 55 – 64.
12. // – 2006. – 2. – . 23 – 24.
13. , – . : « » , 1997. – 256 .
14. () // – 1994. – 1. – . 113 - 115.
15. // . – , 1998. – . 58 - 67.
16. S hwartz M. *Biofeedback. A practitioner's guide.* – New York, London: The Guilford Press. – 1995. – 908 p.

	(n=109)	(n=42)
14 - 15	2,8*	-
16 - 20	19,4*	21,5*
21 - 30	27,8*	39,2*
31 - 40	15,3	14,3
41 - 50	19,4	14,3
51	15,3	10,7
	100,0	100,0

* $p < 0,05$

	(n=109)	(n=42)	(n=151)
	6,9	3,6	6,0
	16,7	-	12,0
-	54,2*	85,7*	63,0*
	22,2*	10,7	19,0
	100,0	100,0	100,0

* $p < 0,05$

1977; . . ., 1995 .), (. . .), (6,9% , 3,6% -
).
 - , -
 - , -
 - (4). (4), -
 - -
 (85,7% 54,2% , $t=2,031, p<0,05$). (32,1% 12,5%)
 -
 (22,2% 10,7% , (49,9% 35,7%).
 $t=2,145, p<0,05$,
 (16,7% - , -

	(n=109)	(n=42)	(n=151)
	41,6*	28,6	38,0
	8,3	7,2	8,0
	12,5	32,1*	18,0
	37,6	32,1	36,0
	100,0	100,0	100,0

* $p < 0,05$

	- 37,5%,	32,1%	-	-
	36,0% (
	- 13,6%).			
XX			(5).	

5

	(n=109)	(n=42)	(n=151)
	54,2	71,4*	59,0
	22,2	14,3	20,0
	15,3	14,3	15,0
	2,8	-	2,0
	2,2	-	4,0
	100,0	100,0	100,0

*p<0,05

(22,2% 14,3% -
).
 ,
 (79,8%),
 (5)
 (71,4% - (30),
 54,2%
).
 (23,6% 14,3% - (1979, 1984),
), (2002).
 :
 1. //
 . - ., 2001. - . 131-132.
 2. : (-
)// . - ., 2002. - . 27.
 3. // . - ., 1987. - . 346-351.
 4. // . - ., 1994. - . 72-77.
 5. //
 . - ., 1986. - . 16-24.
 6. //
 . - ., 1984. - . 83-94.
 7. . - ., 1995. - 237 .

13. Lange E., Ficker F. // *PsyChiat. Clin.* - 1980. - Vol. 13. - P. 96-107.
14. Orvashel H. et al. // *J. Am. Acad. Child Psychiat.* - 1982. - Vol. 21. - P. 392-397.
15. Pfeffer C. R. // *Am. J. Psychiat.* - 1981. - Vol. 138. - P. 154-159.
16. Pfefferbaum-Levine B. et al. // *Am. J. Psychiat.* - 1983. - Vol. 140. - P. 1074-1076.
17. Praag H. M. van. *Depressie en Schizophrenic: beschouwingen over hun pathogenese.* - Bohn; Utrecht-Scheltema, 1976.
18. Puig-Antich J. et al. // *J. Am. Acad. Child Psychiat.* - 1978. - Vol. 17. - P. 695-707.
19. Puig-Antich J. et al. // *Psychoneuroendocrinol.* - 1979. - Vol. 4. - P. 191-197.
20. Puig-Antich J. // *J. Am. Acad. Child Psychiat.* - 1982. - Vol. 21. - P. 118-128.
21. Puig-Antich J., Gittelman R. // *Handbook of Affective Disorders / Ed, by E. S. Paykel.* - Edinburgh, 1982.
22. Puig-Antich J. et al. // *Arch. Gen. Psychiat.* - 1984. - Vol. 41. - P. 455-460; 463-466; 471-475- 479-483.
23. Rosenthal P. A., Rosenthal S. // *Am. J. Psychiat.* - 1984. - Vol. 141. - P. 520-525.
24. Rutter M. J. *Education Health and Behaviour.* - London : Longman, 1970.
25. Shaffer D. // *J. Child Psychol. Psychiat.* - 1974. - Vol. 15. - P. 275-291.
26. Shatter D., Fisher P. // *J. Am. Acad. Child Psychiat.* - 1981. - Vol. 20. - P. 545-565.
27. Spitzer R., Endicott J., Robins E. // *Arch. Gen. Psychiat.* - 1978. - Vol. 35. - P. 773-782.
28. Teicher J. // *Basic Handbook of Child Psychiatry / Ed, by J. D. Noshpitz.* - Vol. II - New York, 1979.
29. Weinberg W. A. et al. // *J. Pediatr.* - 1973. - P. 1065-1072.
30. Weissman M. M., Klerman G. L. // *Arch. Gen. Psychiat.* - 1977. - Vol. 34. - P. 98-111.
31. Weissman M. M., Myers J. K. // *Arch. Gen. Psychiat.* - 1978. - Vol. 35. - P. 1304-1311.

.
 , , - 3) . -
 : -
 , - -54,1%, -37,5%, -
 -8,4%. -
 [1 - 8]. -
 - (60 -36,8%). -
 -
 37 , -
 « (F20.01) – 58,3%. , -
 » 2003 - 2004 . -
 - (F32.2) -
 , - -25%, -
 -16,7% -
 -
 24 (64,9% (F06.32). -
). -
 , -
 , 5:1. -
 , -
 , « . -
 » . -
 , « -
 , 87,6% (21 » , -
 , -

, - , -
 - , , - , -
 , , « », , -
 , , , - , -
 , « ». - , -
 ; - , -
 , - , -
 , - , -
 , (, -
). « » -
 - - -
 (5 2 « -
) 50 (71,4%). : -
 , , - , -
 - « » : - (6 -16,2%
), -
 (F06.32) - 3 ; -
 (F40.2) - 3 ; -
 (F32.1) - 1 . -
 . , . . (1988) [6] , -
 » , « » , - « » . -
 , , - , -
 , - , -
 , : « (F07.8; G40).
 », « , -
 « , , », « , -
 », « , - [21 - 27]
 », « , -
 « , » . . -
 -

«...», «...», «...» (50%) (1987) [28].

1. «...», // , 1974. – . 199 – 200.
2. // . – ., 1983. – 4. – . 41 – 45.
3. Kielholz P. Multifaktorielle Depressionsbehandlung // Schweiz. Arch. Neurol., Neurochir. Psychiat. - 1983. – Bd. 132. – N 2. – S. 215 - 224.
4. Lesse S. Masked Depression. The Ubiquitous but Unappreciated Syndrome. Psychiatr. J. of Univers. Of Ottawa. 1980, 4, 4. - P. 268 - 273.
5. . . C // – ., 1984. – . 5 – 11.
6. // . – ., 1988. – 12. - . 36 – 40.
7. // , 1991. – 19 .
8. (// . – ., 1987. – . 41 – 45.
9. Kielholz P. Psechosomatique des maladies depressives. Depressions masguees et equivalents somatiques. In: La depression masguee. Berne, Stuttgart, Vienne. 1973, P. 11 - 13.
10. . . , 1981.
11. Good M. J. Pseudjdementia and physical finding masking significant psychopatology. Amer. J. Psychiat., 1981, v.138, N 6, P. 811 - 814.
12. Katon W., Klenman A., Rosen G. Depression and somatization: Areview. Amer. J. Med., 1982, v. 72, N 1, P. 127-135.
13. 1. // . – 1978. - 78, 6. - . 857-802.
14. (// - ., 2004.
15. // . – 2003. – 3. - . 30 - 33.
16. Fava . (// J. Clin. Psychiatry. 2002; 63(4): 305–7.
17. Posse M, Hallstrom T. Depressive disorders among somatizing patients in primary health care. Acta Psychiatr Scand 1998; 98: 187–92.
18. Kellner R. Somatization and hypochondriasis. New York, NY: Praeger. 1986.
19. Denninger J. W., Mahal Y., Alpert J. E. et al. The relationship between somatic symptoms and depression. Presented at the 155th annual meeting of the American Psychiatrie Association; May 18–23, 2002;
20. . – ., 2003. - . 63.
21. // . – ., 1969. – . 2. – . 187-188.

-
-
22. . . . //
. - ., 1969. - 24 .
23. . . . //
. - ., 1985. - 6. -
- .837 - 839.
24. Diehl L. W. *Therapiewoche 1978.* –Bd. 28. –S. 6609 – 6614.
25. Peters U. H. *Fortschr. Neurol. Psychiat.* 1978. –Bd. 46. S. 430 - 439
26. Cladwell S., Kraufman K., Driver M. *Develop. Med. Child. Neurol.* 1979. –Vol. 21. P. 95 - 106.
27. Hermann B., Schwarts M., Karnes W. et al. *Epilepsia.* 1980. –Vol. 21. P.P. 15 - 23; 691 - 698.
28. . . . -
- // - ., 1987. – 415 .

1.

1.1.

(TQM) – ;

, , - -);
, - - , - -
(, - - (- -
) . , , , - -
, - -) – , -
, - -
, TQM. - - ; - -
, - - (- -
- - -);
, - - (- - , - -
- - -) – , - -
1.2. ; - -
(, - - (, - -
) - : - - , - -
- - (- -); - - (- -
- - () – - - (- -
; - - , - -);
- - (- - - , - - -
- -); - - (- - , - -
- - (- - - - -);
, - -) – - , - -
- - - (- -
; - -) . , - -
(, - - , - -

4)

2006-2014 .. (3); 5) « »

2006-2014 .. (3); 6) , , , : ; - ; ; ; (2014 ..). , ; ; ; « » : 1) (, , 2006-2014 .. , - , . - , ; ; ; ; 2006-2014 .. ,) ; 2) TQM () ; 3) 2.2. TQM ; 4) , .

« (2- 6-); ».

3. ;

:1) ;

;2) ;

;3) ;

;4) ;

;5) 4.2.

;6) 4.2.1. « »

;7) :1) ;2) ;

;3) ;4) ()

7 ()

4. ;5) ;6)

4.1. ;7) 4.2.2. « »

TQM(;

);

TQM (,3- ,4- ,5- 6- ; ()- 3-6);

(

; , 3) , -
 ; - , -
 , - ; -
); 4) (-
 - - , -)
 (- - /
 - ; -
 - 5) , -
 , - ; -
 - - : -
 - ; -
 - ; -
). -
 ;6) -
 , -
 « » « TQM. » () , -
 , - , -
 / -
 4.2.3. : , -
 « , , » , -
 « (TQM) » , -
 « :1) -
 - » , -
 ; - , -
 / ;2) -
 . TQM 3) ;
 , - , -
 : - , -
 , , ;4) -
 , « -
 »: 1) -
 , / 3 (,) 5 -
 ; 2) -

// / // :) ;) / - (- ;) ; - ; « » : 1) ; (- ; / : // ; () / , , () , ; ; // ; 2) ; 5)

(- / -

)

(),

/ «

»

, , , : 1)

// : ; 3)

, , (,);

, / :

, / ; //

// :

; 4)

, / 2)

// /

, ; 5)

/ (, ; 6)

() . .); 3)

/ , ;)

//) - ;) /

, ; 7)

// ,

	;)	:)	-
				,	-
	;)		;)
	;)		,	-
		;		;)
		;		,	-
		;		;)
		;		/	-
	,	/	-	-	-
)	/	-	//	-
			-		-
			-	;5)	-
//			-		/
			-		-
		;2)	-	//	-
		(,		-
)	,		:	-	-
	,		,	-	-
	;)	-	-	;6)
)			;	,	(
		(-	,	,
);)			-	.	/
	;)	-	//	-
			-		-
;)		-	-	-
	;)	-	-	-
	;)	-	:1)	-
			-		(
)	/		:
			-)	-
//			-		;
			-		-
	;3)		-	,	-
			-	;)
		/	-		-
			-		-
			-	;)
//			-	,	,
			-		-
	;4)		-		;
			-	,	-
			,		-

	;))	-)	-	;
	;))	-)	-	;
	,	-		-	;
,	;))	-		-	/
	,	-		-	,
;))	-	-	,	-	-
	;))	-		-	//
-) /	-	;4)	-	-
,	,	-	-	-	-
	//	-	/	-	-
		-	//	-	-
;2)	-	-		-	,
/		-	;5)	-	-
		-	()	-	,
	//	-	/	-	-
	,	-		-	-
	;3)	-		-	//
()	-		-	-
(:)	-		-	(
-		-	;6)	-	-
,	;))	-		-	,
	,	-		-	,
	;))	-	/	-	-
	,	-		-	-
	;))	-	-	-	//
		-		-	-
;))		-		-	-
	,	-		-	-
	;))	-	;7)	-	,
	,	-		-	-

;2) -

-

- (

- :

- -

(, : - , -

- ; , - ; -

, , - ; -

; ;)/ , -

- (-

(,)// -

, -

, ;

;2) -

/ - ,

- / -

// // -

, -

;3) ;3) , -

/ - / -

// // -

// -

;4) ;4) , -

(, , (-

- -

- , ,)/ -

,)/ -

// // -

- , -

. « -

4.3.2. « -

: 1) » -

	,	-	/	-
	30 - 40%-	,		-
	, 60-70%-		//	-
	:	1)	(: 1)
	-	,)	-
		/	,	-
			/	-
	//	,	,	-
		,	//	-
	; 2)		; 2)	-
		,	(,
		,)	-
			/	-
	(//	-
	,	;		-
	;			-
	;		: 1)	-
	;			-
) /		,	,
			,	,
	//		/	-
				-
	; 3)		//	-
			; 2)	-
(,		(,
)				-
	,			-
)

(; 3)

,)/ ;4)

// ;5) ;6)

; 3)

, , (;1)

)/

// , , /

;4)

;

, , 2)

/

//

4.3.3. «

» , (

:)//

1) ; 3)

2) ; (,

3) ; , ,

4) ; . .);4)

« (,

» :

, ; ;

:1) , , , ;

; 2))/



() // - , -
- - - ;
- 2) - -
;5) - , -
, - - / -
, - - - ;
3) - - -
./ - -
// , -
- / -
; 6) , - -
, - -
; - -
, - - :1) -
, - -
/ - -
// (,) -
- / -
;7) - -
- // -
; - -
- / - ;2) -
- - -
// (, - -
- - -
) / - -
// - -
:1) - - ;3) -
- - -
, - -
/ - -
/ - -



()/ ;

// /

; 2) 4) , :)

() , , ;

//) - ;)

« » , - /

: 1)

2) ;

,); 3) (- //

,); 4) (- .

5) : 1)

(, , (, , .)/ , , .)/

; 2)

: 1) , , , /

, / ; 3)

; 2) /

; 4)

/ ()

; 3) (

	: 1)	,	.
	/	-	:1)
	;2)	/	
	/	;2)	
	//	,	/
	«	.	.
	»		
	:1)		:1)
	,	(
	;	.	.)
	;2)	.	.)
	;3)	//	
	.	.	
	:	.	
1)		4.3.4.	«
	/		»
	;		
2)	,	1)	:
	-	,	;
	/	2)	
		(,
	;3));
	,	3)	
	,	4)	;
	,	5)	;
	/	6)	;
	; 4)	7)	,
	,	«	,
	/	»	.
	; 5)		: 1)
	/		;

2)		-	;2)	-
	;3)	-		-
	,	-		-
		;4)	/	-
	.	-	.	-
		-		-
: 1)		-		: 1)
559	«	-		-
		-		-
»,		-	,	-
	/	-	/	-
		-	;2)	-
;2)		-		-
		-	/	-
/		-		-
	;3)	-		: 1)
	,	-		-
		-	/	-
/		-		-
//		-	//	-
		-	;2)	-
	;4)	-		-
		-	/	-
		-	//	-
/		-		-
//		-	;3)	-
	.	-		-
		-	/	-
: 1)		-		-
	,	-		//
/		-		-
	//	-	«	-
		-	(-
		-	,	-
		-)»	-

, - , -
 , / ,
 , (-
 , .) / -
 // : 1) -
 - -
 - , -
 . , -
 : 1) / -
 - ;
 2) (, -
 -) / -
 - / , -
 ; « -
 » -
 2) : 1) , -
 , -
 / -
 ; 3) -
 - / -
 / ; 2) -
 2006-2014 -
 , -
 ; 4) / -
 - , ; 3) -
 / -
 . / -
 : 1) ; 4) -
 (, -
) / / -
 ; 2) .

«	-	-	-
»	,	/	-
: 1)	-	//	-
- /	-	.	-
;2)	-	«	-
	-	,	-
	-	»	-
	-	: 1)	-
	-	/	-
;3)	-	,	-
	-	-	/
	-	; 2)	-
	-	/	-
	-	- (-
	-	;	-
«	-	-	-
,	-	;	-
»	-	,	-
: 1)	-	-	-
	-	,	-
	-	;	-
	-	,	-
/	-	-	-
; 2)	-) /	-
	-	;3)	-
,	-	,	-
	-	,	-
	-	/	-
	-	//	-
;3)	-	.	-
	-	;	-
	-	,	-
/	-	-	-
	-	; 4)	TQM
	-	,	-
,	-	.	-
	-	,	-
/	-	«	-
;5)	-	2006-2014	-
	-	»,	-
	-	.	-

. . . , . . . , . . . ,
 -
 -
 ,
 -
 « ».
 ,
 -
 , ,
 -
 :
 -
 ;
 1) - - ;
 (- .
 -
); «
 2) , ».
 ; ,
 3) - ,
 ; ;
 4) - -
 ;
 5) : , .
 ; ,
 6) - -
 (- -
 , -
 , . .); /
 7) . Bender L. (1947)
 ; « —
 8) : - ».
 ;
 9) ; : ,
 10) ;
 11) , ,
 « » ; ,
 12) , , / ,
 ; ,
 13) , ,
 (,
) ; (-
 14) , , - ,
 (,), : 65%
 , ,
 7 .
 : -
 ,) . «
 »
 « -
 , -
 »

0,6 1 5 2 10

« 5 — 4

».

(Methylphenidat), — (clonidin) 4

50% «rebound» 4 10

3 - 6

(

1. Ajuriagucrra J. de. *Manuel de psychiatrie de l'enfant*. - Paris : Masson, 1971.
2. Bender L. (1947). : Van Engeland (1981).
3. Bender L. // *Biol. Psychiat.* - 1970. - Vol. 2. - P. 165-172.
4. Bowlby J. *Attachment and Loss*. - Vol. I. - London: Penguin, 1969; 1981.
5. Eggers Ch. *Verlaufsweisen kindlicher und praepuberaler Schizophrenien*. - Berlin: Springer, 1973.
6. Eggers Ch. // *Neurol. Psychiat.* - 1976. - Vol. 2. - P. 21-25.
7. Engeland . van. *Over ontwikkelingspsychosen*. - Leuven: Acco, 1981.
8. Engeland . van, van Berckelaer-Onnes L.A. *Autisme: de ontwikkeling van een concept*. — 1982.
9. Engeland . van. (1983) *persoonlijke mededeling*.
10. Ferster C. B. // *Child Developm.* - 1961. - Vol. 32. - P. 437-456.
11. Fish ., Ritvo E. R. // *Basic Handbook of Child Psychiatry / Ed, by J. D. Noshpitz*. - Vol. II. - New York, 1979.
12. Gollnitz G. *Neuropsychiatrie des Kindes- und Jugendalters*. - Stuttgart: Fischer, 1981. Kolvin et al. (1971). : Van Engeland, Van Berckelaer-Onnes (1982).
13. Lafeber Chr. *Psychotische kinderen*. - Rotterdam: Lemniscaat, 1982.
14. *Lehrbuch der speziellen Kinder- und Jugend-psychiatrie / H. Harbauer et al.* - Berlin: Springer, 1980. - 535 s.
15. Lempp R. // *Harbauer . et al. Lehrbuch der speziellen Kinder- und Jugend-psychiatrie*. - Berlin, 1980.
16. Lutz J. // *Schweitz. Arch. Neurol. Psychiat.* - 1937. - Bd. 39. - S. 335-372; Bd. 40. - S. 141-163.
17. Lutz J. (1970). : Lempp (1980).

. . . , . . . , . . . , . . .
 50 -
 () -
 (-
 II (-
), (-
) 35 (-
) -
 15 (-
) -
 - ,
 - 35 -
 (, (,)) 47 ± 6,8
 -
 -
 - 2006 - 2008
 -
 (.) - (9 6) 15
 50 ± 5,3 .
 -
 - : I (80%), II
 (20%).
 2004 . 7,5 ± 4,2 , -
 36,9% 42% - 10,1 ± 8,4 .
 -
 - (I - III) .
 (1997 .)
 () , 18,5 - 24,9 / ² ,
 ; 18,5 / ² -
 25,0 - 29,9 / ² -
 - I 20% -
 , II - 35%, III - 45% .
 (. . . 30,0 - 34,9;
 35,0 - 39,9 >= 40 / ²) .
 -
 (-
 52%) -
 II .
 - 9
 -
 -
 -
 -
 - (-
 () 180 . . . ;
 110 . . .) .
 - II - III
 (, -

.) , - ;« » (F06.36) – 16%
 , - « » (F3) – 64%,
 , - « » (F4) – 20%.
 , - (. . . -
), -
 , - (-
 . 20), -
 , , -
 : , « -
 - , , » (F41.2) -
 (), -
 II, . -
 , - - : -
 , - (85,5% -
). , - (-
 , - , -
 50 . 80% $\frac{1}{3}$ -
 . 20% -
 - 1 , -5 . -
 - (, -
 , - -10. , -
 . 7 , -
 4 12 . « » -
 , , -
 30 - 49%; « 50%; « » - 29%. , -
 - « » -
 , 140/90 . . (50%) 75%.
 - 130/80 . . 2 -
 , - 3-4 . -
 (), , -
 , . , -
 « » -
 , « » -
 , 12 -
 . 90% -
 . -
 « »
 80% , « » - 20%.
 - 10 -
 : -
 « -

1957

« - - - »(

).

(1976).

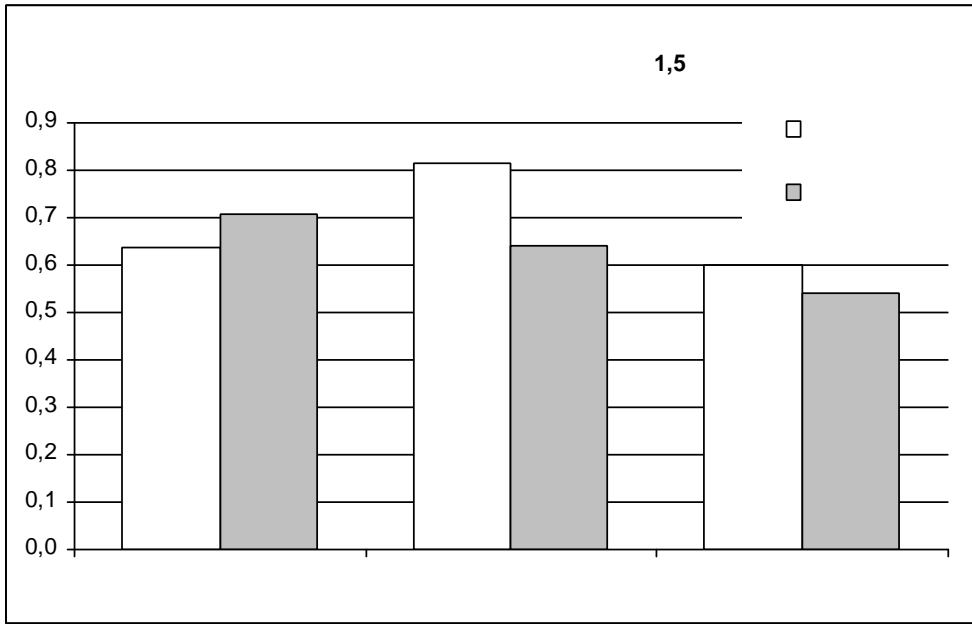
» [7].

« »

« »,

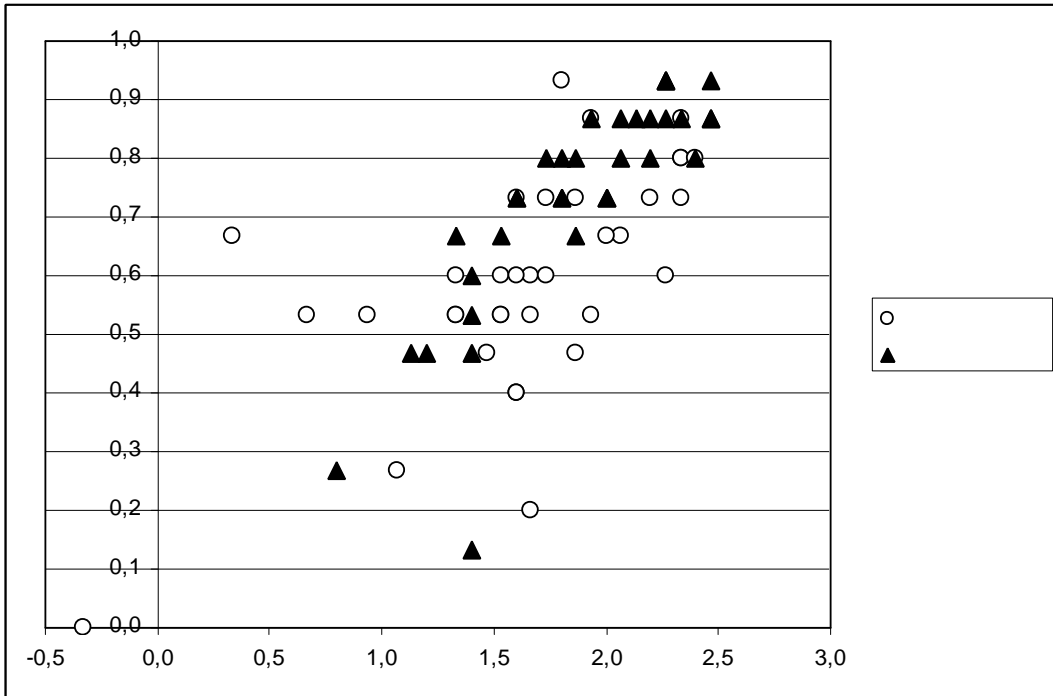
[1].

1,5



« » « - » , « -
 » -
 () « -
 » .

« » « »



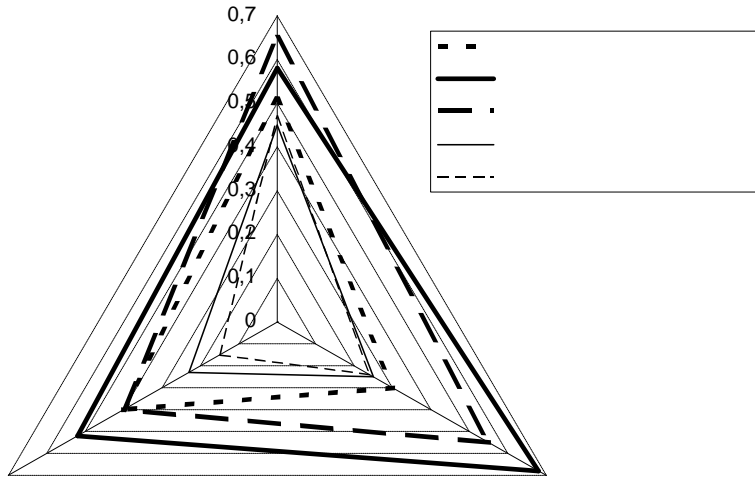
[10].
2

2.

2

-				
	$0,51 \pm 0,04$	$0,3 \pm 0,05$	$0,4 \pm 0,04$	$1,18 \pm 0,09$
-	$0,58 \pm 0,03$	$0,68 \pm 0,04$	$0,52 \pm 0,03$	$1,78 \pm 0,06$
-	$0,65 \pm 0,04$	$0,55 \pm 0,1$	$0,4 \pm 0,09$	$1,6 \pm 0,19$
-	$0,45 \pm 0,04$	$0,25 \pm 0,1$	$0,23 \pm 0,09$	$0,86 \pm 0,19$
-	$0,47 \pm 0,04$	$0,24 \pm 0,09$	$0,15 \pm 0,08$	$0,72 \pm 0,19$

6.



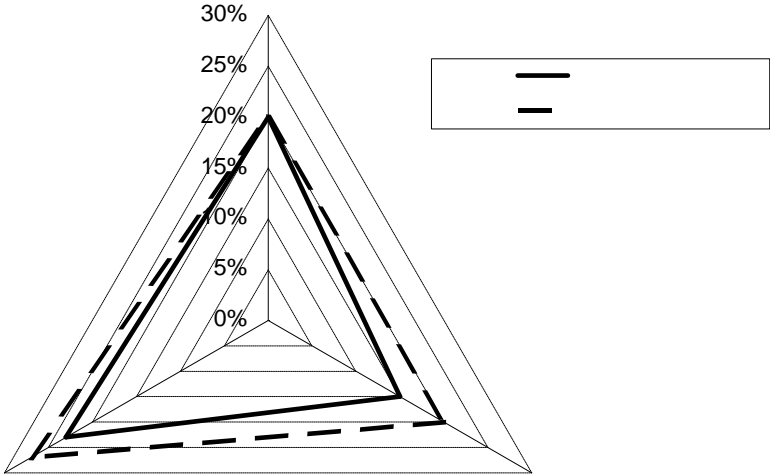
2

, - -
 . , , - -
 . , - -
 : , 3 - -

3

	20%	20%
	15%	20%
	23%	27%
	19%	22,3%

7.



, - -
 . , , - -
 . , - -
 : , 3 - -
 (,). - -
 , , - -

« » « ».

« »

» [2].

()

(1961),
(1975)

1. . . . , 1995. – 172 . / – :
2. . . . , : « »? / -
: - , 2001. – 640 . -
3. . . . // 14, « », 2000, 1, 48-56 . -
4. . . . -2- ,, - :
, 2000. – 416 .
5. - : ; , 2001. – 496 .
6. . . . , 2002. – 496 . -
7. - :
« », 1999. – 480 .
8. . . . : - :
, 2000. – 240 . -
9. . . . : , , . - : ,
2004.- 250 c.
10. -

15. -
 // (.) . - , 2001 . - . 255 – 269 .
16. ,
 // ,
 . - , 1972 . - . 5 - 9 .
17. ,
 // ,
 (.) . - , 1972 . - . 5 - 7 .
18. - , 1987 . - 315 .
- // 19. :
 (.) : . - , 1987 . - 24 .
20. //
 . - , 1988 . - . 14 - 18 .
21. II
 // , 1988 . - . 14 – 19 .
22. - , 1995 . - 237 .
23. // (.)
 , 24) . - , 1975 . - . 14 – 21 .
24. - , 1988 . - . 98 - 100 .
- // 25.)//
 - , 1984 - 182 .
26.
 // 2 . - , 1979 . -
 . 81 – 85 .
27.
 // . - , 1994 . - . 61 – 64 .
28. //
 . - , 1978 . - . 3 - 12 .

- 1.** **2.**
- 1.1. () 2.1. :
 • , ;
 • , ;
- 1.2. - ;
 • ;
 . ;

1

17 , 2008

1. : (- 15. : ()
 - 16. (-
 ,))
2. (- 17. (,
 ,)
)
3. (18. ()
 19. ()
 - 20. ()
) 21. ().
4. (-
 -
 ,) 1. , ,
 5. (-
 - : . .();
 - . .(-).
6. (- - 2. , -
 ,) 3. .
) 4. .
7. (, 1. , ,
 - - : . .();
 - . .(-).
8. (,)
 ,)
9. (-
 ,)
10. (- - . .
 . .
 ,) 2005
11. (- . .
 -
 -
 ,) .
12. (-
 , " " ,) . ,
 13. (- ,
 -
 , ,
 -
 ,) .
14. (I 4 2008
 ,
 -
 ,) .

.46%

5%, 5, 5 -2%.

→ . . .

35

5-6

" "

.5-6-7

→ . . .

→ . . .

5-10

" "

2.

→ . . .

→ . . .

2

(

2

:" "

" "

→ . . .

I

300

" "

2) 6- ,2- ,3- → ! → ..
3) - - " "

15 - ,1 - ,1 - → .. 2010

→ ..

. 31 2006 (21.09.2005)

I 4 2008
1 .4 2008

I 04 2008

I
7 : -
- -
- -

	-	-
	-	-
	-	-
•	()	-
,	I	-
	-	-
	-	-
•	,	-
	-	-
,	,	-
,	,	-
•	()	-
		I
,		-
	,	-
-	.	-
	2008 -	-
2009 ..	.	-



1953

1971 1977

15

1993

: «

»,

(1988).
(1985 - 1988 . .).

1984

«

».

2001 ..

1992

1994

55

. .

» (18,9%) «

37
2003 - 2004
« » (64,9%), «
» (16,2%),

.

,

. .

«
»

TQM

TQM,

. .

«

»

TQM

... , ... , ... , ... , ...
« » , -
 ,
 .

... ,
 (). -
 -
 .

()
... , ... ,
 , , -
 ,
 .

THE RESUME

THE FUTURE OF PSYCHOTHERAPY

V. V. Makarov

Psychotherapy, originating from the Western world, has spread over all continents and nowadays constitutes a system of secular humanism, which allows by means of psychological arrangement of past, present and future to reach goals, which are set by person, family, group and society as a whole. We forecast the development of psychotherapy in all its seven models, which are the following: medical, psychological, pedagogical, social, philosophical, esoteric and eclectic. We anticipate the significant influence of psychotherapy on the development of many aspects of life of civilization. Civilization will develop by means of the growing inculcation of introspective technologies, technologies which are connected with resources of psyche.

Key words: psychotherapy secular humanism, modalities, polymodality, intrapsychic technologies.

EXPERIENCE OF THE COMPLEX APPROACH TO CORRECTION OF PSYCHIC ADAPTATION DISORDERS IN PARTICIPANTS OF TUTORIAL PROCESS IN MEDICAL SCHOOL

M. A. Sorokina, L. L. Matsiyevskaya

The article describes the experience of using psychophysiological and psychotherapeutic methods of correction of adaptation disorders. The efficiency of the used methods has been proved which allows to use them in the preventive actions program.

Key words: psychic adaptation, psychophysiological status, antistress therapy, bio-logical feedback, short-term group personally-oriented therapy.

THE BASIC SOCIALLY-DEMOGRAPHIC CHARACTERISTICS OF MENTALLY SICK, BEING ON OUT-PATIENT COMPULSORY TREATMENT

S. A. Altynbekov, N. A. Negaj

In the given clause the main data of socially - demographic characteristics of the persons who are passing out-patient compulsory treatment in the Republic Kazakhstan are resulted, the given data allow to define the factors preventing socially - dangerous actions at the given contingent of persons.

DEPRESSIONS AT CHILDREN'S AND TEENAGE AGE

A. S. Rakisheva, O. L. Savelyeva, S. P. Nazarova, L. G. Tagambaeva

The following depressive symptoms which are met at children and which are almost identical to the depressive symptoms at teenage or adult age are described. It is noted, that many questionnaires, offered to parents and teachers, give the truthful information on externally observable behaviour, as, for example, at a syndrome of infringement of attention and disorders of behaviour when painful parameters are shown with enough big degree of reliability, while at depressive disorders the symptoms serve as the phenomena, complex for external supervision.

AFFECTIVE MECHANISMS OF SUICIDE BEHAVIOUR AT PERSONS WITH MENTAL FRUSTRATION

N. I. Raspopova

With a view of studying the role of affective mechanisms in formation of motivation of suicide behaviour at persons with mental frustration the group of patients in quantity of 37 persons, was on hospitalization in the Center of mental health of Almaty in 2003 - 2004 is surveyed. The formation of motivation of suicide behaviour on mechanisms of «vital anguish» (64,9%) is revealed, «suicide nozofear» (18,9%) and «angry autoagression» (16,2%), that defines the necessity of the differentiated approach to carrying out of the medical-rehabilitation actions directed on preventive maintenance of suicides at the given category of the mentally sick.

Keywords: suicide behaviour, affective frustration, the depression, the masked depression, dysphoria.

THE BASIC REFERENT POINTS AND THE CRITERIA OF SUFFICIENCY CONSIDERED BY DEVELOPMENT, REGISTRATION AND EXAMINATION OF LONG-TERM STRATEGIC PLANS ON QUALITY MANAGEMENT OF THE NARCOLOGICAL HELP

A. L. Katkov

In clause « he Basic referent points and the criteria of sufficiency considered by development, registration and examination of long-term strategic plans on quality management of the narcological help» by Katkov A. L. the main tools of the introduction of technology TQM in system of the narcological help in the R are discussed. The basic referent points and the criteria of sufficiency considered by development, registration and examination of long-term strategic plans on quality management of the narcological help are resulted. Among the last are considered: criteria of conformity to the basic strategic and normative documents, criteria of conformity to main principles TQM, criteria of conformity to universal and special components of quality, criteria of conformity on the basic components of system of professional standards, criteria of conformity on the cores stages of rendering of the modern narcological help.

Keywords: the narcological help, quality, long-term strategic plans, criteria of conformity.

STANDARD REQUIREMENTS TO REGISTRATION OF LONG-TERM STRATEGIC PLANS ON QUALITY MANAGEMENT OF THE NARCOLOGICAL HELP

A. L. Katkov

In clause «Standard requirements to registration of long-term strategic plans on quality management of the narcological help» by Katkov A. L. the questions of strategic planning in sphere of quality management of the narcological help are considered. The special section of the long-term strategic plan is in detail analyzed. Actions in each direction of activity are considered. Intermediate and final indicators of efficiency for all planned actions are designated. Use of the offered model of strategic planning of quality management of the narcological help will essentially reduce terms of introduction of technology TQM in activity of the narcological organizations.

Keywords: the narcological help, quality, long-term planning.

SYNDROMES OF DEFICIENCY OF ATTENTION

A. S. Rakisheva, L. G. Tagambaeva, O. L. Savelyeva, S. P. Nazarova

One of the advantages of the term «deficiency of attention» consists in the fact that it includes most prominent aspects of frustration for children of school age, as difficulties of concentration of attention, conduct to difficulties of training.

**THE INFLUENCE OF THE STRUCTURE OF THE PERSON ON PROFESSIONAL SUCCESS
OF MANAGERS OF THE COMPANIES OF SPHERE OF INFORMATION TECHNOLOGIES**

E. V. Maksimova

In the clause the work, devoted to research of structure of the person of the managers working in sphere of information technologies (I) is described. The research has been devoted to measurement of a parity of components of structure of person I - managers and to a finding of interrelation between this parity and professional success.

**PERSONS WITH MENTAL AND BEHAVIOURAL FRUSTRATIONS
IN ASPECT OF THEIR PUBLIC DANGER
(the review of the literature)**

S. A. Altynbekov, N. A. Negaj

In the clause the opinions various scholars, dealing with the problem of public danger at persons with mental and behavioural frustration are presented, the study of data of the literature shows, that clinical and social factors of such behaviour of mentally sick demand additional studying.

«

»

2008

... .. «

», 14, 1, 2008

«

», 14, 2, 2008 -

... .. , 14,

2, 2008

... .. «

», 14, 3, 2008 -

«

», 14, 3, 2008

... .. IV , 14, 1, 2008

... .. , 14, 4, 2008

... .. -

... .. , 14, 4, 2008

... .. « » (« ») 12 . ,

14, 1, 2008

... .. , 14, 4, 2008

... .. , 14, 1, 2008

2, 2008 , 14,

14, 3, 2008 ,

14, 2, 2008 ,

... .. , 14, 3, 2008

... .. , 14, 4, 2008

... .. -

... .. , 14, 4, 2008

... .. , 14, 1, 2008

... .. (

), 14, 1, 2008

... .. , 14, 2, 2008

... .. , 14, 2, 2008

... .. -

2009-2011 ... , 14, 1, 2008

... .. , 14, 3, 2008

3, 2008	· ”	· ·				-	, 14,
	· ”	· ·	14,	1, 2008			
	, 14,	4, 2008	· ”	· ”	· ·		
	, 14,	4, 2008	· ·				-
	, 14,	2, 2008	· ·				-
	· ”	· ”	· ”	· ”	· ”	· ·	-
			, 14,	1, 2008			-
	· ”	· ·					-
	,				, 14,	2, 2008	
	· ·				, 14,	1, 2008	
	· ·				, 14,	1, 2008	
2, 2008	· ”	· ·					, 14,
	· ”	· ”	· ”	· ”	· ”	· ·	-
3, 2008	· ·						, 14,
	· ·				, 14,	3, 2008	
	, 14,	3, 2008	· ·				-
	· ”	· ·					, 14,
3, 2008	· ”	· ”	· ”	· ”	· ”	· ·	-
	· ·		(-)	, 14,	3, 2008
	· ·				,		-
	, 14,	4, 2008	· ·				-
	· ·		, 14,	4, 2008			-
	· ”	, 14,	3, 2008				-
	· ”	· ·					, -
			, 14,	2, 2008			-
	· ”	· ·					-
		, 14,	1, 2008				-
4, 2008	· ”	· ”	· ”	· ·			, 14,
	· ”	· ”	· ”	· ·	()	
	· ”	· ”	· ”	, 14,	4, 2008		-
	· ”	· ”	· ”	· ·			-
					, 14,	4, 2008	
	· ”	· ”	, 14,	4, 2008			-

2008 1- , 14, 4,
 I , 14, 4, 2008
 () , 14, 4, 2008
 - 3-25 - 2007 , - , 14,
 1, 2008
 . . . ? 14, 1, 2008
 . . , 14, 4, 2008
 . . , 14, 4, 2008